

SKRÓCONA INSTRUKCJA OBSŁUGI

vetscan IMAGYST



LISTA KONTROLNA

Upewnij się, że posiadasz następujące materiały potrzebne do przeprowadzenia testu:

Patyczek do mieszania

Eza do przeniesienia materiału

Szablony do szkiełek podstawowych

Szkiełko podstawowe

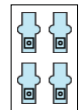
Szkiełko nakrywkowe

Wirówka laboratoryjna

Probówka na próbkę ParaPro + Miarka

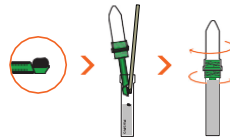
Probówka zbiorcza ParaPro + zakrętka

Skaner



01

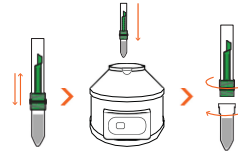
POBRANIE KAŁU



- Odkręć **zakrętkę próbki zbiorczej**
- Umieść jedną łyżeczkę, około 1 gram, kału w **probówce zbiorczej**
- Użyj **patyczka**, aby usunąć materiał z **łyżeczki** i go wymieszać
- Nakręć **probówkę na próbkę na probówkę zbiorczą**
- Kontynuuj wkręcanie do momentu, aż próbki będą mocno ze sobą złączone

02

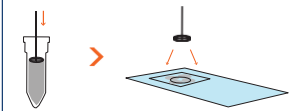
PRZYGOTOWANIE PRÓBKII KAŁU



- Wstrząśnij **próbki**, a następnie umieść je w **wirówce**
- Wiruj próbkę przez 2 minuty przy 500 RCF
- Odkręć **probówkę zbiorczą** z łyżeczką i wyrzuć je
- Umieść **probówkę z próbką** na podajniku

03

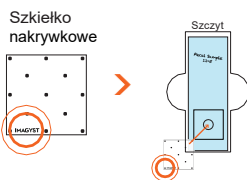
UMIESZCZENIE PRÓBKII NA SZKIELKU



- Umieść **szkiełko podstawowe** na **szablonie** nazwą lub kodem kreskowym do góry
- Przenieś materiał z powierzchni płynu zawartego w probówce z próbką na **szkiełko podstawowe** używając **ezy**
- Umieść 2-4 ezy materiału na **szkiełku podstawowym** wokół brzegów wyznaczonego okręgu

04

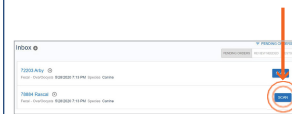
UMIESZCZENIE SZKIELKA NAKRYWKOWEGO



- Umieść **szkiełko nakrywkowe** tak, żeby napis IMAGYST był możliwy do przeczytania i znajdował się w lewym dolnym rogu
- Umieść szkiełko nakrywkowe na **szkiełku podstawowym** na obszarze oznaczonym na **szablonie**

05

ROZPOCZĘCIE TESTU



- Wybierz skanowanie odpowiednie dla próbki; informacje o próbce zostaną wstępnie wypełnione z dowolnego oprogramowania połączonego z FUSE
- Jeśli żaden zintegrowany system nie jest dostępny, wybierz ikonę „**Dodaj Próbkę**” („**Add Sample**”) (+), wprowadź informacje o próbce, wybierz „**Utwórz**” („**Create**”), a następnie wybierz „**Skanuj**” („**Scan**”)
- Wybierz **czytnik** i upewnij się, że podajnik jest otwarty (wybierz opcję „**Otwórz Podajnik**” („**Open Tray**”), jeśli jest to konieczne)

06

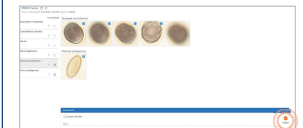
WCZYTYWANIE I SKANOWANIE PREPARATU



- Odblokuj uchwyt na preparat i umieść **szkiełko podstawowe** (ze **szkiełkiem nakrywkowym**) na podajniku
- Umieść jakąkolwiek etykietkę lub podpis po **prawej stronie** podajnika i zablokuj uchwyt
- Wybierz „**Skanuj preparat**” („**Scan Slide**”)

07

PRZEGLĄD WYNIKÓW SKANOWANIA



- Otwórz wyniki dla preparatu. Przejrzyj wszystkie uchwycone obrazy, a następnie wybierz przykłady do uwzględnienia w raporcie
- Dodaj ewentualne komentarze i wybierz „**Zakończ**” („**Finalize**”)
- Kliknij w ikonę „**Zobacz Raport**” („**View Report**”), aby zobaczyć dokument PDF, który można udostępnić, lub przejrzij wyniki za pomocą oprogramowania połączonego z FUSE

Skontaktuj się z przedstawicielem/przedstawicielką Zoetis, aby uzyskać więcej informacji.